

CONSEJOS DE PREVENCIÓN

- Compruebe regularmente si hay signos de chinches
- Inspeccione cuidadosamente toda la ropa y el equipaje cuando regrese de viajar. Coloque la ropa y las pertenencias en bolsas de plástico selladas hasta que puedan correr en una secadora a temperatura más alta durante al menos 35-45 minutos. No es necesario lavar los artículos limpios, pero debe colocarlos en la secadora.
- Evite comprar muebles y colchones usados en tiendas de segunda mano, ya que pueden estar infestados.
- Elimine el desorden de la casa, especialmente los dormitorios donde las chinches pueden encontrar lugares adicionales para esconderse.
- Mantenga las camas despejadas arriba y abajo. No guarde los artículos debajo de la cama y no apile abrigos ni ropa sobre las camas.
- Compre fundas de colchón y somier para ayudar a prevenir que las chinches entren, aniden y se reproduzcan en su ropa de cama
- No mueva los artículos infestados de una habitación a otra - Las chinches pueden caerse durante el transporte.
- No duerma en otra habitación: esto causará que las chinches se muevan junto con usted y posiblemente las propaguen a otras habitaciones.
- Tenga cuidado de no transferir las chinches a su auto
- Siempre tenga cuidado con los visitantes que pasan la noche, verifique sus pertenencias
- Compre el sistema de detección de alerta BedBugDot. Excelente herramienta para que todos la usen en casa, trabajo, automóvil, etc. ¡Llame hoy para ordenar!

LOS PESTICIDAS SON TOXICOS Y DEBEN SER UTILIZADOS

CUIDADOSAMENTE POR UN PROFESIONAL FORMADO SOLAMENTE

Usar bombas contra insectos y aerosoles en los colchones y en las habitaciones aumentará su exposición a los riesgos para la salud, no controlará y propagará las chinches.

- Las “bombas de insectos” también son la causa de muchos incendios.
- Los insecticidas que son más efectivos son aquellos utilizados por profesionales capacitados y con licencia y pueden requerir equipo especializado para su aplicación. Estos no están disponibles como productos para el hogar y requieren una certificación estatal para comprar y usar de manera segura.

Las empresas experimentadas de control de plagas saben dónde buscar las chinches de cama, se educan en técnicas adecuadas y cuentan con una variedad de herramientas de manejo a su disposición

NO DESECHE LAS COLCHAS, MUEBLES U OTROS ARTÍCULOS INFESTADOS CON EL EMBALAJE Y LA ETIQUETADO ADECUADOS.



727-734-0963

www.mcdonaldpestcontrol.com

Encuentra Chinches “ANTES” De Que Te Encuentran



**Difundir la palabra - Ser
consciente! Protege tu casa,
Familia & tu comunidad!
Protégete a ti mismo!!**

Cuales son los signos de Chinchas?

Para la mayoría de las personas, el primer signo de un problema de chinches de cama puede ser despertarse con picaduras. Las picaduras pueden parecerse a las mordeduras de otros insectos.

Chinchas Vivos: Busque chinches vivos en cualquier etapa de desarrollo. Es posible que no siempre encuentres una chincha viva.

Manchas fecales (de caca): Manchas fecales que tienen la apariencia de pequeñas manchas de tinta oscura.

Olor fuerte: Las chinchas de cama tienen un olor muy característico y es particularmente dulce y repulsivo. Este olor puede ser percibido fácilmente cuando la infestación de la plaga es severa, de lo contrario es casi inapreciable.



Donde se esconden las chinchas?

Las chinchas de cama se asocian comúnmente con áreas donde dormimos o descansamos, pero se pueden propagar fácilmente y se encuentran en habitaciones adyacentes.

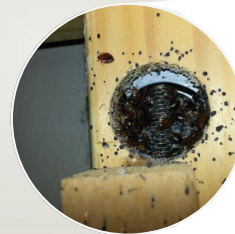
- En colchones y somieres (costuras y pliegues).
- Cabeceras y somieres
- Bordes de alfombras, tablas de base, molduras, grietas y hendiduras detrás y alrededor de la cama
- Enchufes eléctricos, papel de pared suelto, marcos de cuadros



LAS ÁREAS MÁSTERAS TIENEN UN IMPACTO SIGNIFICATIVO EN LOS ESFUERZOS DE ELIMINACIÓN



Si encuentra o sospecha que tiene chinchas, es su responsabilidad notificar a la gerencia de inmediato.



Se sabe que las chinchas son una de las plagas más difíciles de eliminar. Es importante encontrarlos en las primeras etapas para una eliminación rápida

Las chinchas propagan enfermedades?

Las chinchas de cama no son conocidas por causar o diseminar enfermedades.

- Al alimentarse, se inyectan un anticoagulante y un anestésico de su saliva que puede causar una reacción alérgica.
- Algunas personas no reaccionan a las picaduras de chinchas.
- Morderán cualquier área expuesta del cuerpo, como la cara, el cuello, los brazos y las manos.
- La mordedura por lo general no se siente, pero puede dar lugar a pequeñas protuberancias planas o elevadas, enrojecimiento y picazón en la piel.
- Se sabe que causan insomnio, estrés y angustia mental.
- Las chinchas de cama rara vez se pueden identificar solo por la aparición de las picaduras.

